

# 清 疏 服 务 项 目

## 常 用 清 单 库

招 标 人： \_\_\_\_\_  
(单位盖章)

造 价 咨 询 人： \_\_\_\_\_  
(单位资质专用章)

法 定 代 表 人  
或 其 授 权 人： \_\_\_\_\_  
(签字或盖章)

法 定 代 表 人  
或 其 授 权 人： \_\_\_\_\_  
(签字或盖章)

编 制 人： \_\_\_\_\_  
(造价人员签字盖专用章)

复 核 人： \_\_\_\_\_  
(造价工程师签字盖专用章)

编 制 时 间： \_\_\_\_\_

复 核 时 间： \_\_\_\_\_

# 编制说明

名称：清疏服务项目常用清单库

第 1 页 共 2 页

## 一、概况

1、根据2021年度清疏定点库造价管理经验，结合2021年度清疏服务项目现场实施及结算、东莞市及周边相关管网清疏服务情况，制定《清疏服务项目常用清单库》，用于东莞市水务集团管网有限公司2022-2024年管道清疏服务采购项目。

## 二、适用范围

1、适用东莞市水务集团管网有限公司2022-2024年管道清疏服务采购项目。

## 三、其他说明

1、本常用清单库涵盖封堵、抽水导排、各类井及管道清疏、潜水员及潜水台班、特种车台班、特殊情况下发生另外签证的工日人工、特殊情况下发生另外签证的设备台班、通沟余泥处置及管道检测等内容；如若涉及清单库未包含的内容按新增清单项，综合单价执行东莞市2022年4月份《东莞工程造价信息》、《2022年5月中旬东莞市主要建筑材料价格参考信息》，无相应定额套价的采用市场询价。

2、本清单库单价（下浮5%后）为不含税全费用固定综合单价，包括不限于人工费、材料费、机具费、管理费、利润等费用，已综合考虑按系数计取的绿色施工安全防护措施费部分，绿色施工安全防护措施费不再单独计取。在未调价前，服务单位无权要求调整。

3、按实际发生的安全措施项目单价参照《东莞市水务集团管网有限公司安全文明施工标准化图册》中“G 清淤引流导排维修工程”中相应子目执行，该类措施项目应按“G 清淤引流导排维修工程”要求实施，现场未按图册要求标准实施的，结算时将不予计算；《东莞市水务集团管网有限公司安全文明施工标准化图册》与常用清单库同步发布。

4、估算、预算中税费应按9%进行计算，结算按实际开票税率进行调整。

5、潜水封堵、拆除需单独签潜水台班；例如：结算时使有潜水员完成一个管堵砌筑DN600(含)以内封堵的费用=1\*清单内DN600(含)以内封堵综合单价+完成封堵所需实际潜水台班签证量\*潜水台班综合单价进行计算；潜水员及潜水台班原则上仅用于需要潜水员进行封堵的情况。

6、封堵拆除清单库预算清单为全封闭管堵，涉及残墙封堵拆除按实际残墙部分面积占管道面积比例计算，如残墙面积占管道面积1/2，即单价按全封闭管堵拆除单价的1/2计算。

7、涉及管道规格大于DN2000的砖砌封堵或拆除，按实际封堵或拆除体积占DN2000封堵体积（厚度按490mm）比例计算，即单价=实际封堵或拆除体积/（DN2000管道截面面积\*厚度）\*DN2000砖砌封堵或拆除单价；涉及管道规格小于或等于DN2000的砖砌封堵或拆除，封堵厚度低于清单规定最低标准厚度，按实际封堵厚度占清单最低标准厚度比例计算，即单价=实际封堵厚度/清单约定最低标准厚度\*对应封堵的清单单价。

8、所有以“工日”或“台班”作为计量单位的分项，每“工日”或每“台班”按8小时考虑，单个项目实际签证不满半个“工日”或“台班”的，按半个“工日”或“台班”计算，单个派单项目若超过半个“工日”或“台班”，按实际合理签证的“工日”或“台班”计算。

9、本常用清单库中所有运距均由服务单位综合考虑（除在发包人指定处置站投运后的通沟余泥运距），结算时综合单价不予调整。

10、余泥渣土消纳费不含税综合单价按28元/m<sup>3</sup>计取，其中不包括通沟余泥处置费用。

11、水泵根据流量与扬程选择型号，清单分项中的功率及口径由服务单位自行考虑；结合实际情况如需增设泵及其他导排材料作为备用的，涉及的备用设备及材料已综合考虑在对应导排单价里面。水泵的选型需由招标人现场人员根据实际情况确定需求，对于服务单位提供高于需求要求的导排设备，结算不予调整。

12、管道封堵及拆除涉水作业人员携带设备等费用已考虑在封堵、拆除费用中；如涉水人员为潜水员，则潜水员及潜水班组携带设备费用由服务单位投标报价时综合考虑，结算时不调整。

# 编制说明

名称：清疏服务项目常用清单库

第 2 页 共 2 页

13、通沟余泥处置相关规定：（1）编制估算、预算时按体积（m<sup>3</sup>）计算。（2）在发包人指定处置站投运前，结算时通沟余泥处置量按以下原则处理：①按签证确认的体积（m<sup>3</sup>）计算；②按服务单位提供的联单上的重量（t）计算，联单需经分公司确认；同一个项目中，如提供的联单中的重量（t）\*对应的综合单价大于按签证的体积（m<sup>3</sup>）\*对应的综合单价，则按签证确认的体积（m<sup>3</sup>）进行结算。（3）通沟余泥在发包人指定处置站投运前，运距由服务单位综合考虑，结算时综合单价不予调整；通沟余泥在发包人指定处置站投运后，依据实际运距增加运输费用。（4）服务单位提供合法的通沟余泥（物理筛分处置方式之外）处置方式的综合单价，结算时采用一事一议的方式进行定价。

14、根据各个单项项目的性质，如发生夜间作业增加费的，按该标准计算夜间作业增加费用（①除赶工和合理的施工作业要求（如浇筑混凝土的连续作业）外，因作业条件不允许在白天作业的项目，按其夜间作业项目工程量中人工费的20%计算。人工费按占清单综合单价的20%计算，即夜间作业增加费=工程量\*清单综合单价\*20%\*20%；②“夜间”是指晚上二十二点至凌晨六点之间。项目如需考虑夜间作业增加费，清疏服务单位需提供书面的夜间作业充分理由，经业务部门负责人、分公司安全工作部负责人、项目负责人共同确认后方可实施；并需业务部门负责人、项目负责人签证记录晚上二十二点至凌晨六点之间的工程量和拍照留痕；③项目结算时需提供经确认后的书面的夜间作业理由，经确认的现场工程量确认表、有水印的留痕照片方可计算夜间作业增加费。）

15、单项项目清疏管道长度少于200米（含）或单独清疏的井（包括倒虹井，泵井等）数量少于8座（含）且估算或预算金额在5万元以下的，采用特种车台班方式计价，按实际发生现场签证结算。

# 清疏服务项目常用清单库

名称：清疏服务项目常用清单库

第 1 页 共 43 页

序号	项目编码	项目名称	项目特征描述	计量单位	工程量	下浮前综合单价(元)	下浮5%后综合单价(元)
		一、管堵安装及拆除					
		1.1 气囊管堵安装及拆除					
1	040501001201	气囊管堵安装拆除 DN500 (含) 以内	1. 名称:气囊管堵安装拆除 2. 规格:管径≤500mm 3. 工作内容:①启闭井盖,强制通风,有毒气体检测等;②安装:清理管口淤泥、塞管塞、管塞充气等;③拆除:管塞放气、下井拆除管塞、清理场地等 4. 气囊要求:高压防爆气囊,压力不低于0.13mpa	只	1	1464.06	1390.86
2	040501001202	气囊管堵安装拆除 DN800 (含) 以内	1. 名称:气囊管堵安装拆除 2. 规格:500mm<管径≤800mm 3. 工作内容:①启闭井盖,强制通风,有毒气体检测等;②安装:清理管口淤泥、塞管塞、管塞充气等;③拆除:管塞放气、下井拆除管塞、清理场地等 4. 气囊要求:高压防爆气囊,压力不低于0.13mpa	只	1	1788.84	1699.40
3	040501001203	气囊管堵安装拆除 DN1200 (含) 以内	1. 名称:气囊管堵安装拆除 2. 规格:管径800mm<管径≤1200mm 3. 工作内容:①启闭井盖,强制通风,有毒气体检测等;②安装:清理管口淤泥、塞管塞、管塞充气等;③拆除:管塞放气、下井拆除管塞、清理场地等 4. 气囊要求:高压防爆气囊,压力不低于0.13mpa	只	1	2383.34	2264.17
4	040501001204	气囊管堵安装拆除 DN1600 (含) 以内	1. 名称:气囊管堵安装拆除 2. 规格:管径1200mm<管径≤1600mm 3. 工作内容:①启闭井盖,强制通风,有毒气体检测等;②安装:清理管口淤泥、塞管塞、管塞充气等;③拆除:管塞放气、下井拆除管塞、清理场地等	只	1	3480.15	3306.14

# 清疏服务项目常用清单库

名称：清疏服务项目常用清单库

第 2 页 共 43 页

序号	项目编码	项目名称	项目特征描述	计量单位	工程量	下浮前综合单价(元)	下浮5%后综合单价(元)
5	040501001205	气囊管堵安装拆除 DN2000(含)以内	1. 名称:气囊管堵安装拆除 2. 规格:管径1600mm<管径≤2000mm 3. 工作内容:①启闭井盖,强制通风,有毒气体检测等;②安装:清理管口淤泥、塞管塞、管塞充气等;③拆除:管塞放气、下井拆除管塞、清理场地等 4. 气囊要求:高压防爆气囊,压力不低于0.13mpa	只	1	4651.97	4419.37
6	040501001206	气囊管堵安装拆除 DN2200(含)以内	1. 名称:气囊管堵安装拆除 2. 规格:管径2000mm<管径≤2200mm 3. 工作内容:①启闭井盖,强制通风,有毒气体检测;②安装:清理管口淤泥、塞管塞、管塞充气;③拆除:管塞放气、下井拆除管塞、清理场地等 4. 气囊要求:高压防爆气囊,压力不低于0.13mpa	只	1	7006.28	6655.97
		1.2残留气囊管堵拆除					
7	040501001207	残留气囊拆除 DN500(含)以内	1. 名称:残留气囊拆除 2. 规格:管径≤500mm 3. 工作内容:①启闭井盖、强制通风、有毒气体检测等;②拆除:管塞放气、下井拆除管塞、清理场地等	只	1	525.79	499.50
8	040501001208	残留气囊拆除 DN800(含)以内	1. 名称:残留气囊拆除 2. 规格:500mm<管径≤800mm 3. 工作内容:①启闭井盖、强制通风、有毒气体检测等;②拆除:管塞放气、下井拆除管塞、清理场地等	只	1	544.50	517.28

# 清疏服务项目常用清单库

名称：清疏服务项目常用清单库

第 3 页 共 43 页

序号	项目编码	项目名称	项目特征描述	计量单位	工程量	下浮前综合单价(元)	下浮5%后综合单价(元)
9	040501001209	残留气囊拆除 DN1200 (含) 以内	1. 名称: 残留气囊拆除 2. 规格: 800mm<管径≤1200mm 3. 工作内容: ①启闭井盖、强制通风、有毒气体检测等; ②拆除: 管塞放气、下井拆除管塞、清理场地等	只	1	565.61	537.33
10	040501001210	残留气囊拆除 DN1600 (含) 以内	1. 名称: 残留气囊拆除 2. 规格: 1200mm<管径≤1600mm 3. 工作内容: ①启闭井盖、强制通风、有毒气体检测等; ②拆除: 管塞放气、下井拆除管塞、清理场地等	只	1	586.50	557.17
11	040501001211	残留气囊拆除 DN2000 (含) 以内	1. 名称: 残留气囊拆除 2. 规格: 1600mm<管径≤2000mm 3. 工作内容: ①启闭井盖、强制通风、有毒气体检测等; ②拆除: 管塞放气、下井拆除管塞、清理场地等	只	1	607.40	577.03
12	040501001212	残留气囊拆除 DN2200 (含) 以内	1. 名称: 残留气囊拆除 2. 规格: 2000mm<管径≤2200mm 3. 工作内容: 启闭井盖、强制通风、有毒气体检测; 拆除: 管塞放气、下井拆除管塞、清理场地等	只	1	628.32	596.90
		1.3管堵砌筑					
13	040501001213	管堵砌筑 DN600 (含) 以内	1. 名称: 管堵砌筑 2. 规格: 管径≤600mm 3. 工作内容: ①启闭井盖、强制通风、有毒气体检测等; ②清理封堵部位杂物、调制拌和砂浆、砌筑材料运至井下、砌筑封堵墙体、安装导流管和阀门等; ③场地清理等 4. 管堵砌筑厚度: 不低于365mm (含)	只	1	1193.67	1133.99

# 清疏服务项目常用清单库

名称：清疏服务项目常用清单库

第 4 页 共 43 页

序号	项目编码	项目名称	项目特征描述	计量单位	工程量	下浮前综合单价(元)	下浮5%后综合单价(元)
14	040501001214	管堵砌筑 DN800 (含) 以内	1. 名称:管堵砌筑 2. 规格:600mm<管径≤800mm 3. 工作内容:①启闭井盖、强制通风、有毒气体检测等;②清理封堵部位杂物、调制拌和砂浆、砌筑材料运至井下、砌筑封堵墙体、安装导流管和阀门等;③场地清理等 4. 管堵砌筑厚度:不低于365mm (含)	只	1	1863.09	1769.94
15	040501001215	管堵砌筑 DN1000 (含) 以内	1. 名称:管堵砌筑 2. 规格:800mm<管径≤1000mm 3. 工作内容:①启闭井盖、强制通风、有毒气体检测等;②清理封堵部位杂物、调制拌和砂浆、砌筑材料运至井下、砌筑封堵墙体、安装导流管和阀门等;③场地清理等 4. 管堵砌筑厚度:不低于365mm (含)	只	1	3132.55	2975.92
16	040501001216	管堵砌筑 DN1200 (含) 以内	1. 名称:管堵砌筑 2. 规格:1000mm<管径≤1200mm 3. 工作内容:①启闭井盖、强制通风、有毒气体检测等;②清理封堵部位杂物、调制拌和砂浆、砌筑材料运至井下、砌筑封堵墙体、安装导流管和阀门等;③场地清理等 4. 管堵砌筑厚度:不低于365mm (含)	只	1	4146.97	3939.62

# 清 疏 服 务 项 目 常 用 清 单 库

名称：清疏服务项目常用清单库

第 5 页 共 43 页

序号	项目编码	项目名称	项目特征描述	计量单位	工程量	下浮前综合单价(元)	下浮5%后综合单价(元)
17	040501001217	管堵砌筑 DN1500 (含) 以内	1. 名称:管堵砌筑 2. 规格:1200mm<管径≤1500mm 3. 工作内容:①启闭井盖、强制通风、有毒气体检测等;②清理封堵部位杂物、调制拌和砂浆、砌筑材料运至井下、砌筑封堵墙体、安装导流管和阀门等;③场地清理等 4. 管堵砌筑厚度:不低于365mm (含)	只	1	5078.57	4824.64
18	040501001218	管堵砌筑 DN1800 (含) 以内	1. 名称:管堵砌筑 2. 规格:1500mm<管径≤1800mm 3. 工作内容:①启闭井盖、强制通风、有毒气体检测等;②清理封堵部位杂物、调制拌和砂浆、砌筑材料运至井下、砌筑封堵墙体、安装导流管和阀门等;③场地清理等 4. 管堵砌筑厚度:不低于490mm (含)	只	1	8950.84	8503.30
19	040501001219	管堵砌筑 DN2000	1. 名称:管堵砌筑 2. 规格:DN2000 3. 工作内容:启闭井盖、强制通风、有毒气体检测;清理封堵部位杂物、调制拌和砂浆、砌筑材料运至井下、砌筑封堵墙体、安装导流管和阀门等;场地清理等 4. 管堵砌筑厚度:不低于490mm (含)	只	1	9852.44	9359.82
		1. 4管堵拆除					
20	040501001220	管堵拆除 DN600 (含) 以内	1. 名称:管堵拆除 2. 规格:管径≤600mm 3. 工作内容:①启闭井盖、强制通风、有毒气体检测等;②井下拆除砖墙、清理管道、拆除物清除井外、废料外运;③场地清理等 4. 污泥、弃渣外运运距:服务单位综合考虑	只	1	694.14	659.43



# 清疏服务项目常用清单库

名称：清疏服务项目常用清单库

第 6 页 共 43 页

序号	项目编码	项目名称	项目特征描述	计量单位	工程量	下浮前综合单价(元)	下浮5%后综合单价(元)
21	040501001221	管堵拆除 DN800 (含) 以内	1. 名称:管堵拆除 2. 规格:600mm<管径≤800mm 3. 工作内容:①启闭井盖、强制通风、有毒气体检测等;②井下拆除砖墙、清理管道、拆除物清除井外、废料外运;③场地清理等 4. 污泥、弃渣外运运距:服务单位综合考虑	只	1	1168.35	1109.93
22	040501001222	管堵拆除 DN1000 (含) 以内	1. 名称:管堵拆除 2. 规格:800mm<管径≤1000mm 3. 工作内容:①启闭井盖、强制通风、有毒气体检测等;②井下拆除砖墙、清理管道、拆除物清除井外、废料外运;③场地清理等 4. 污泥、弃渣外运运距:服务单位综合考虑	只	1	1667.10	1583.75
23	040501001223	管堵拆除 DN1200 (含) 以内	1. 名称:管堵拆除 2. 规格:800mm<管径≤1000mm 3. 工作内容:①启闭井盖、强制通风、有毒气体检测等;②井下拆除砖墙、清理管道、拆除物清除井外、废料外运;③场地清理等 4. 污泥、弃渣外运运距:服务单位综合考虑	只	1	2071.05	1967.50
24	040501001224	管堵拆除 DN1500 (含) 以内	1. 名称:管堵拆除 2. 规格:1200mm<管径≤1500mm 3. 工作内容:①启闭井盖、强制通风、有毒气体检测等;②井下拆除砖墙、清理管道、拆除物清除井外、废料外运;③场地清理等 4. 污泥、弃渣外运运距:服务单位综合考虑	只	1	2578.54	2449.61

# 清疏服务项目常用清单库

名称：清疏服务项目常用清单库

第 7 页 共 43 页

序号	项目编码	项目名称	项目特征描述	计量单位	工程量	下浮前综合单价(元)	下浮5%后综合单价(元)
25	040501001225	管堵拆除 DN1800 (含) 以内	1. 名称:管堵拆除 2. 规格:1500mm<管径≤1800mm 3. 工作内容:①启闭井盖、强制通风、有毒气体检测等;②井下拆除砖墙、清理管道、拆除物清除井外、废料外运;③场地清理等 4. 污泥、弃渣外运运距:服务单位综合考虑	只	1	3514.87	3339.13
26	040501001226	管堵拆除 DN2000	1. 名称:管堵拆除 2. 规格:DN2000 3. 工作内容:①启闭井盖、强制通风、有毒气体检测等;②井下拆除砖墙、清理管道、拆除物清除井外、废料外运;③场地清理等 4. 污泥、弃渣外运运距:服务单位综合考虑	只	1	4042.25	3840.14
		二、抽水导排					
		2.1电泵抽水导排(使用电)					
27	041106001131	潜污电泵	1. 名称:潜污电泵 2. 泵功率:1.5kw 3. 出水口径:70mm 4. 流量:25m3/h 5. 扬程:10m 6. 工作内容:启闭井盖、有毒气体检测,水泵运输及安拆等 7. 根据流量及扬程进行选型,功率及口径由服务单位自行考虑	台班	1	225.49	214.22
28	041106001132	潜污电泵	1. 名称:潜污电泵 2. 泵功率:2.2kw 3. 出水口径:70mm 4. 流量:25m3/h 5. 扬程:15m 6. 工作内容:启闭井盖、有毒气体检测,水泵运输及安拆等 7. 根据流量及扬程进行选型,功率及口径由服务单位自行考虑	台班	1	230.10	218.60

# 清疏服务项目常用清单库

名称：清疏服务项目常用清单库

第 8 页 共 43 页

序号	项目编码	项目名称	项目特征描述	计量单位	工程量	下浮前综合单价(元)	下浮5%后综合单价(元)
29	041106001133	潜污电泵	1. 名称:潜污电泵 2. 泵功率: 3kw 3. 出水口径: 70mm 4. 流量: 40m3/h 5. 扬程: 15m 6. 工作内容: 启闭井盖、有毒气体检测, 水泵运输及安拆等 7. 根据流量及扬程进行选型, 功率及口径由服务单位自行考虑	台班	1	235.36	223.59
30	041106001134	潜污电泵	1. 名称:潜污电泵 2. 泵功率: 7.5kw 3. 出水口径: 70mm 4. 流量: 45m3/h 5. 扬程: 22m 6. 工作内容: 启闭井盖、有毒气体检测, 水泵运输及安拆等 7. 根据流量及扬程进行选型, 功率及口径由服务单位自行考虑	台班	1	264.96	251.71
31	041106001135	潜污电泵	1. 名称:潜污电泵 2. 泵功率: 3kw 3. 出水口径: 100mm 4. 流量: 50m3/h 5. 扬程: 10m 6. 工作内容: 启闭井盖、有毒气体检测, 水泵运输及安拆等 7. 根据流量及扬程进行选型, 功率及口径由服务单位自行考虑	台班	1	257.31	244.44
32	041106001136	潜污电泵	1. 名称:潜污电泵 2. 泵功率: 5.5kw 3. 出水口径: 100mm 4. 流量: 80m3/h 5. 扬程: 10m 6. 工作内容: 启闭井盖、有毒气体检测, 水泵运输及安拆等 7. 根据流量及扬程进行选型, 功率及口径由服务单位自行考虑	台班	1	273.75	260.06

# 清疏服务项目常用清单库

名称：清疏服务项目常用清单库

第 9 页 共 43 页

序号	项目编码	项目名称	项目特征描述	计量单位	工程量	下浮前综合单价(元)	下浮5%后综合单价(元)
33	041106001137	潜污电泵	1. 名称:潜污电泵 2. 泵功率: 7.5kw 3. 出水口径: 150mm 4. 流量: 100m3/h 5. 扬程: 10m 6. 工作内容: 启闭井盖、有毒气体检测, 水泵运输及安拆等 7. 根据流量及扬程进行选型, 功率及口径由服务单位自行考虑	台班	1	307.09	291.74
34	041106001138	潜污电泵	1. 名称:潜污电泵 2. 泵功率: 9kw 3. 出水口径: 100mm 4. 流量: 100m3/h 5. 扬程: 15m 6. 工作内容: 启闭井盖、有毒气体检测, 水泵运输及安拆等 7. 根据流量及扬程进行选型, 功率及口径由服务单位自行考虑	台班	1	296.77	281.93
35	041106001139	潜污电泵	1. 名称:潜污电泵 2. 泵功率: 11kw 3. 出水口径: 100mm 4. 流量: 100m3/h 5. 扬程: 20m 6. 工作内容: 启闭井盖、有毒气体检测, 水泵运输及安拆等 7. 根据流量及扬程进行选型, 功率及口径由服务单位自行考虑	台班	1	309.93	294.43
36	041106001140	潜污电泵	1. 名称:潜污电泵 2. 泵功率: 11kw 3. 出水口径: 100mm 4. 流量: 150m3/h 5. 扬程: 15m 6. 工作内容: 启闭井盖、有毒气体检测, 水泵运输及安拆等 7. 根据流量及扬程进行选型, 功率及口径由服务单位自行考虑	台班	1	309.93	294.43

# 清疏服务项目常用清单库

名称：清疏服务项目常用清单库

第 10 页 共 43 页

序号	项目编码	项目名称	项目特征描述	计量单位	工程量	下浮前综合单价(元)	下浮5%后综合单价(元)
37	041106001141	潜污电泵	1. 名称:潜污电泵 2. 泵功率: 11kw 3. 出水口径: 150mm 4. 流量: 200m <sup>3</sup> /h 5. 扬程: 10m 6. 工作内容: 启闭井盖、有毒气体检测, 水泵运输及安拆等 7. 根据流量及扬程进行选型, 功率及口径由服务单位自行考虑	台班	1	330.11	313.60
38	041106001142	潜污电泵	1. 名称:潜污电泵 2. 泵功率: 11kw 3. 出水口径: 200mm 4. 流量: 300m <sup>3</sup> /h 5. 扬程: 6m 6. 工作内容: 启闭井盖、有毒气体检测, 水泵运输及安拆等 7. 根据流量及扬程进行选型, 功率及口径由服务单位自行考虑	台班	1	379.31	360.34
39	041106001143	潜污电泵	1. 名称:潜污电泵 2. 泵功率: 15kw 3. 出水口径: 200mm 4. 流量: 300m <sup>3</sup> /h 5. 扬程: 15m 6. 工作内容: 启闭井盖、有毒气体检测, 水泵运输及安拆等 7. 根据流量及扬程进行选型, 功率及口径由服务单位自行考虑	台班	1	405.61	385.33
40	041106001144	潜污电泵	1. 名称:潜污电泵 2. 泵功率: 15kw 3. 出水口径: 200mm 4. 流量: 400m <sup>3</sup> /h 5. 扬程: 6m 6. 工作内容: 启闭井盖、有毒气体检测, 水泵运输及安拆等 7. 根据流量及扬程进行选型, 功率及口径由服务单位自行考虑	台班	1	405.61	385.33

# 清疏服务项目常用清单库

名称：清疏服务项目常用清单库

第 11 页 共 43 页

序号	项目编码	项目名称	项目特征描述	计量单位	工程量	下浮前综合单价(元)	下浮5%后综合单价(元)
41	041106001145	潜污电泵	1. 名称:潜污电泵 2. 泵功率: 30kw 3. 出水口径: 200mm 4. 流量: 400m3/h 5. 扬程: 15m 6. 工作内容: 启闭井盖、有毒气体检测, 水泵运输及安拆等 7. 根据流量及扬程进行选型, 功率及口径由服务单位自行考虑	台班	1	504.28	479.07
42	041106001146	潜污电泵	1. 名称:潜污电泵 2. 泵功率: 37kw 3. 出水口径: 250mm 4. 流量: 500m3/h 5. 扬程: 15m 6. 工作内容: 启闭井盖、有毒气体检测, 水泵运输及安拆等 7. 根据流量及扬程进行选型, 功率及口径由服务单位自行考虑	台班	1	570.55	542.02
43	041106001147	潜污电泵	1. 名称:潜污电泵 2. 泵功率: 22kw 3. 出水口径: 250mm 4. 流量: 600m3/h 5. 扬程: 6m 6. 工作内容: 启闭井盖、有毒气体检测, 水泵运输及安拆等 7. 根据流量及扬程进行选型, 功率及口径由服务单位自行考虑	台班	1	471.88	448.29
44	041106001148	潜污电泵	1. 名称:潜污电泵 2. 泵功率: 30kw 3. 出水口径: 250mm 4. 流量: 600m3/h 5. 扬程: 10m 6. 工作内容: 启闭井盖、有毒气体检测, 水泵运输及安拆等 7. 根据流量及扬程进行选型, 功率及口径由服务单位自行考虑	台班	1	524.49	498.27

# 清疏服务项目常用清单库

名称：清疏服务项目常用清单库

第 12 页 共 43 页

序号	项目编码	项目名称	项目特征描述	计量单位	工程量	下浮前综合单价(元)	下浮5%后综合单价(元)
45	041106001149	潜污电泵	1. 名称:潜污电泵 2. 泵功率: 45kw 3. 出水口径: 250mm 4. 流量: 600m3/h 5. 扬程: 15m 6. 工作内容: 启闭井盖、有毒气体检测, 水泵运输及安拆等 7. 根据流量及扬程进行选型, 功率及口径由服务单位自行考虑	台班	1	623.15	591.99
46	041106001150	潜污电泵	1. 名称:潜污电泵 2. 泵功率: 30kw 3. 出水口径: 300mm 4. 流量: 800m3/h 5. 扬程: 6m 6. 工作内容: 启闭井盖、有毒气体检测, 水泵运输及安拆等 7. 根据流量及扬程进行选型, 功率及口径由服务单位自行考虑	台班	1	544.70	517.47
47	041106001151	潜污电泵	1. 名称:潜污电泵 2. 泵功率: 45kw 3. 出水口径: 300mm 4. 流量: 800m3/h 5. 扬程: 10m 6. 工作内容: 启闭井盖、有毒气体检测, 水泵运输及安拆等 7. 根据流量及扬程进行选型, 功率及口径由服务单位自行考虑	台班	1	643.37	611.20
48	041106001152	潜污电泵	1. 名称:潜污电泵 2. 泵功率: 55kw 3. 出水口径: 300mm 4. 流量: 800m3/h 5. 扬程: 15m 6. 工作内容: 启闭井盖、有毒气体检测, 水泵运输及安拆等 7. 根据流量及扬程进行选型, 功率及口径由服务单位自行考虑	台班	1	709.15	673.69

# 清疏服务项目常用清单库

名称：清疏服务项目常用清单库

第 13 页 共 43 页

序号	项目编码	项目名称	项目特征描述	计量单位	工程量	下浮前综合单价(元)	下浮5%后综合单价(元)
49	041106001153	潜污电泵	1. 名称:潜污电泵 2. 泵功率: 30kw 3. 出水口径: 300mm 4. 流量: 1000m <sup>3</sup> /h 5. 扬程: 6m 6. 工作内容: 启闭井盖、有毒气体检测, 水泵运输及安拆等 7. 根据流量及扬程进行选型, 功率及口径由服务单位自行考虑	台班	1	544.70	517.47
50	041106001154	潜污电泵	1. 名称:潜污电泵 2. 泵功率: 55kw 3. 出水口径: 250mm 4. 流量: 1000m <sup>3</sup> /h 5. 扬程: 10m 6. 工作内容: 启闭井盖、有毒气体检测, 水泵运输及安拆等 7. 根据流量及扬程进行选型, 功率及口径由服务单位自行考虑	台班	1	688.93	654.48
		2. 2电泵抽水导排(使用发电机)					
51	041106001155	潜污电泵(使用发电机)	1. 名称:潜污电泵(使用发电机) 2. 泵功率: 1.5kw 3. 出水口径: 70mm 4. 流量: 25m <sup>3</sup> /h 5. 扬程: 10m 6. 工作内容: 启闭井盖、有毒气体检测, 水泵运输及安拆等 7. 根据流量及扬程进行选型, 功率及口径由服务单位自行考虑	台班	1	358.27	340.36



# 清疏服务项目常用清单库

名称：清疏服务项目常用清单库

第 14 页 共 43 页

序号	项目编码	项目名称	项目特征描述	计量单位	工程量	下浮前综合单价(元)	下浮5%后综合单价(元)
52	041106001156	潜污电泵（使用发电机）	1. 名称:潜污电泵（使用发电机） 2. 泵功率: 2.2kw 3. 出水口径: 70mm 4. 流量: 25m <sup>3</sup> /h 5. 扬程: 15m 6. 工作内容: 启闭井盖、有毒气体检测, 水泵运输及安拆等 7. 根据流量及扬程进行选型, 功率及口径由服务单位自行考虑	台班	1	358.27	340.36
53	041106001157	潜污电泵（使用发电机）	1. 名称:潜污电泵（使用发电机） 2. 泵功率: 3kw 3. 出水口径: 70mm 4. 流量: 40m <sup>3</sup> /h 5. 扬程: 15m 6. 工作内容: 启闭井盖、有毒气体检测, 水泵运输及安拆等 7. 根据流量及扬程进行选型, 功率及口径由服务单位自行考虑	台班	1	423.25	402.09
54	041106001158	潜污电泵（使用发电机）	1. 名称:潜污电泵（使用发电机） 2. 泵功率: 7.5kw 3. 出水口径: 70mm 4. 流量: 45m <sup>3</sup> /h 5. 扬程: 22m 6. 工作内容: 启闭井盖、有毒气体检测, 水泵运输及安拆等 7. 根据流量及扬程进行选型, 功率及口径由服务单位自行考虑	台班	1	472.81	449.17

# 清疏服务项目常用清单库

名称：清疏服务项目常用清单库

第 15 页 共 43 页

序号	项目编码	项目名称	项目特征描述	计量单位	工程量	下浮前综合单价(元)	下浮5%后综合单价(元)
55	041106001159	潜污电泵（使用发电机）	1. 名称:潜污电泵（使用发电机） 2. 泵功率: 3kw 3. 出水口径: 100mm 4. 流量: 50m <sup>3</sup> /h 5. 扬程: 10m 6. 工作内容: 启闭井盖、有毒气体检测, 水泵运输及安拆等 7. 根据流量及扬程进行选型, 功率及口径由服务单位自行考虑	台班	1	445.21	422.95
56	041106001160	潜污电泵（使用发电机）	1. 名称:潜污电泵（使用发电机） 2. 泵功率: 5.5kw 3. 出水口径: 100mm 4. 流量: 80m <sup>3</sup> /h 5. 扬程: 10m 6. 工作内容: 启闭井盖、有毒气体检测, 水泵运输及安拆等 7. 根据流量及扬程进行选型, 功率及口径由服务单位自行考虑	台班	1	494.77	470.03
57	041106001161	潜污电泵（使用发电机）	1. 名称:潜污电泵（使用发电机） 2. 泵功率: 7.5kw 3. 出水口径: 150mm 4. 流量: 100m <sup>3</sup> /h 5. 扬程: 10m 6. 工作内容: 启闭井盖、有毒气体检测, 水泵运输及安拆等 7. 根据流量及扬程进行选型, 功率及口径由服务单位自行考虑	台班	1	514.95	489.20

# 清疏服务项目常用清单库

名称：清疏服务项目常用清单库

第 16 页 共 43 页

序号	项目编码	项目名称	项目特征描述	计量单位	工程量	下浮前综合单价(元)	下浮5%后综合单价(元)
58	041106001162	潜污电泵（使用发电机）	1. 名称:潜污电泵（使用发电机） 2. 泵功率: 9kw 3. 出水口径: 100mm 4. 流量: 100m <sup>3</sup> /h 5. 扬程: 15m 6. 工作内容: 启闭井盖、有毒气体检测, 水泵运输及安拆等 7. 根据流量及扬程进行选型, 功率及口径由服务单位自行考虑	台班	1	520.49	494.47
59	041106001163	潜污电泵（使用发电机）	1. 名称:潜污电泵（使用发电机） 2. 泵功率: 11kw 3. 出水口径: 100mm 4. 流量: 100m <sup>3</sup> /h 5. 扬程: 20m 6. 工作内容: 启闭井盖、有毒气体检测, 水泵运输及安拆等 7. 根据流量及扬程进行选型, 功率及口径由服务单位自行考虑	台班	1	571.93	543.33
60	041106001164	潜污电泵（使用发电机）	1. 名称:潜污电泵（使用发电机） 2. 泵功率: 11kw 3. 出水口径: 100mm 4. 流量: 150m <sup>3</sup> /h 5. 扬程: 15m 6. 工作内容: 启闭井盖、有毒气体检测, 水泵运输及安拆等 7. 根据流量及扬程进行选型, 功率及口径由服务单位自行考虑	台班	1	571.93	543.33

# 清疏服务项目常用清单库

名称：清疏服务项目常用清单库

第 17 页 共 43 页

序号	项目编码	项目名称	项目特征描述	计量单位	工程量	下浮前综合单价(元)	下浮5%后综合单价(元)
61	041106001165	潜污电泵（使用发电机）	1. 名称:潜污电泵（使用发电机） 2. 泵功率: 11kw 3. 出水口径: 150mm 4. 流量: 200m <sup>3</sup> /h 5. 扬程: 10m 6. 工作内容: 启闭井盖、有毒气体检测, 水泵运输及安拆等 7. 根据流量及扬程进行选型, 功率及口径由服务单位自行考虑	台班	1	592.11	562.50
62	041106001166	潜污电泵（使用发电机）	1. 名称:潜污电泵（使用发电机） 2. 泵功率: 11kw 3. 出水口径: 200mm 4. 流量: 300m <sup>3</sup> /h 5. 扬程: 6m 6. 工作内容: 启闭井盖、有毒气体检测, 水泵运输及安拆等 7. 根据流量及扬程进行选型, 功率及口径由服务单位自行考虑	台班	1	641.30	609.24
63	041106001167	潜污电泵（使用发电机）	1. 名称:潜污电泵（使用发电机） 2. 泵功率: 15kw 3. 出水口径: 200mm 4. 流量: 300m <sup>3</sup> /h 5. 扬程: 15m 6. 工作内容: 启闭井盖、有毒气体检测, 水泵运输及安拆等 7. 根据流量及扬程进行选型, 功率及口径由服务单位自行考虑	台班	1	708.06	672.66

# 清疏服务项目常用清单库

名称：清疏服务项目常用清单库

第 18 页 共 43 页

序号	项目编码	项目名称	项目特征描述	计量单位	工程量	下浮前综合单价(元)	下浮5%后综合单价(元)
64	041106001168	潜污电泵（使用发电机）	1. 名称:潜污电泵（使用发电机） 2. 泵功率: 15kw 3. 出水口径: 200mm 4. 流量: 400m3/h 5. 扬程: 6m 6. 工作内容: 启闭井盖、有毒气体检测, 水泵运输及安拆等 7. 根据流量及扬程进行选型, 功率及口径由服务单位自行考虑	台班	1	708.06	672.66
65	041106001169	潜污电泵（使用发电机）	1. 名称:潜污电泵（使用发电机） 2. 泵功率: 30kw 3. 出水口径: 200mm 4. 流量: 400m3/h 5. 扬程: 15m 6. 工作内容: 启闭井盖、有毒气体检测, 水泵运输及安拆等 7. 根据流量及扬程进行选型, 功率及口径由服务单位自行考虑	台班	1	967.01	918.66
66	041106001170	潜污电泵（使用发电机）	1. 名称:潜污电泵（使用发电机） 2. 泵功率: 37kw 3. 出水口径: 250mm 4. 流量: 500m3/h 5. 扬程: 15m 6. 工作内容: 启闭井盖、有毒气体检测, 水泵运输及安拆等 7. 根据流量及扬程进行选型, 功率及口径由服务单位自行考虑	台班	1	1102.43	1047.31

# 清疏服务项目常用清单库

名称：清疏服务项目常用清单库

第 19 页 共 43 页

序号	项目编码	项目名称	项目特征描述	计量单位	工程量	下浮前综合单价(元)	下浮5%后综合单价(元)
67	041106001171	潜污电泵（使用发电机）	1. 名称:潜污电泵（使用发电机） 2. 泵功率: 22kw 3. 出水口径: 250mm 4. 流量: 600m <sup>3</sup> /h 5. 扬程: 6m 6. 工作内容: 启闭井盖、有毒气体检测, 水泵运输及安拆等 7. 根据流量及扬程进行选型, 功率及口径由服务单位自行考虑	台班	1	870.38	826.86
68	041106001172	潜污电泵（使用发电机）	1. 名称:潜污电泵（使用发电机） 2. 泵功率: 30kw 3. 出水口径: 250mm 4. 流量: 600m <sup>3</sup> /h 5. 扬程: 10m 6. 工作内容: 启闭井盖、有毒气体检测, 水泵运输及安拆等 7. 根据流量及扬程进行选型, 功率及口径由服务单位自行考虑	台班	1	987.23	937.87
69	041106001173	潜污电泵（使用发电机）	1. 名称:潜污电泵（使用发电机） 2. 泵功率: 45kw 3. 出水口径: 250mm 4. 流量: 600m <sup>3</sup> /h 5. 扬程: 15m 6. 工作内容: 启闭井盖、有毒气体检测, 水泵运输及安拆等 7. 根据流量及扬程进行选型, 功率及口径由服务单位自行考虑	台班	1	1120.84	1064.80

# 清疏服务项目常用清单库

名称：清疏服务项目常用清单库

第 20 页 共 43 页

序号	项目编码	项目名称	项目特征描述	计量单位	工程量	下浮前综合单价(元)	下浮5%后综合单价(元)
70	041106001174	潜污电泵（使用发电机）	1. 名称:潜污电泵（使用发电机） 2. 泵功率: 30kw 3. 出水口径: 300mm 4. 流量: 800m3/h 5. 扬程: 6m 6. 工作内容: 启闭井盖、有毒气体检测, 水泵运输及安拆等 7. 根据流量及扬程进行选型, 功率及口径由服务单位自行考虑	台班	1	1007.44	957.07
71	041106001175	潜污电泵（使用发电机）	1. 名称:潜污电泵（使用发电机） 2. 泵功率: 45kw 3. 出水口径: 300mm 4. 流量: 800m3/h 5. 扬程: 10m 6. 工作内容: 启闭井盖、有毒气体检测, 水泵运输及安拆等 7. 根据流量及扬程进行选型, 功率及口径由服务单位自行考虑	台班	1	1141.05	1084.00
72	041106001176	潜污电泵（使用发电机）	1. 名称:潜污电泵（使用发电机） 2. 泵功率: 55kw 3. 出水口径: 300mm 4. 流量: 800m3/h 5. 扬程: 15m 6. 工作内容: 启闭井盖、有毒气体检测, 水泵运输及安拆等 7. 根据流量及扬程进行选型, 功率及口径由服务单位自行考虑	台班	1	1144.96	1087.71

# 清疏服务项目常用清单库

名称：清疏服务项目常用清单库

第 21 页 共 43 页

序号	项目编码	项目名称	项目特征描述	计量单位	工程量	下浮前综合单价(元)	下浮5%后综合单价(元)
73	041106001177	潜污电泵（使用发电机）	1. 名称:潜污电泵（使用发电机） 2. 泵功率: 30kw 3. 出水口径: 300mm 4. 流量: 1000m3/h 5. 扬程: 6m 6. 工作内容: 启闭井盖、有毒气体检测, 水泵运输及安拆等 7. 根据流量及扬程进行选型, 功率及口径由服务单位自行考虑	台班	1	1007.44	957.07
74	041106001178	潜污电泵（使用发电机）	1. 名称:潜污电泵（使用发电机） 2. 泵功率: 55kw 3. 出水口径: 250mm 4. 流量: 1000m3/h 5. 扬程: 10m 6. 工作内容: 启闭井盖、有毒气体检测, 水泵运输及安拆等 7. 根据流量及扬程进行选型, 功率及口径由服务单位自行考虑	台班	1	1124.75	1068.51
		2. 3液压泵抽水导排					
75	041106001179	液压泵	1. 名称: 液压泵 3. 出水口径: 200mm 4. 流量: 350m2/h 5. 扬程: 14m 6. 工作内容: 启闭井盖、有毒气体检测, 水泵运输及安拆, 已包含配套的液压力站的费用等	台班	1	1039.55	987.57
76	041106001180	液压泵	1. 名称: 液压泵 3. 出水口径: 100mm 4. 流量: 200m2/h 5. 扬程: 20m 6. 工作内容: 启闭井盖、有毒气体检测, 水泵运输及安拆, 已包含配套的液压力站的费用等	台班	1	607.64	577.26



# 清 疏 服 务 项 目 常 用 清 单 库

名称：清疏服务项目常用清单库

第 22 页 共 43 页

序号	项目编码	项目名称	项目特征描述	计量单位	工程量	下浮前综合单价(元)	下浮5%后综合单价(元)
77	041106001181	液压泵	1. 名称: 液压泵 3. 出水口径: 80mm 4. 流量: 100m <sup>2</sup> /h 5. 扬程: 25m 6. 工作内容: 启闭井盖、有毒气体检测, 水泵运输及安拆, 已包含配套的液压力站的费用等	台班	1	515.58	489.80
		2. 4导排管道					
78	040501015001	临时导流软管DN70	1. 材质及规格: 临时导流软管DN70 2. 铺设方式: 明敷 3. 备注: 周转材, 已考虑安拆费用	m	1	2.50	2.38
79	040501015002	临时导流软管DN100	1. 材质及规格: 临时导流软管DN100 2. 铺设方式: 明敷 3. 备注: 周转材, 已考虑安拆费用	m	1	3.30	3.14
80	040501015003	临时导流软管DN150	1. 材质及规格: 临时导流软管DN150 2. 铺设方式: 明敷 3. 备注: 周转材, 已考虑安拆费用	m	1	4.40	4.18
81	040501015004	临时导流软管DN200	1. 材质及规格: 临时导流软管DN200 2. 铺设方式: 明敷 3. 备注: 周转材, 已考虑安拆费用	m	1	6.50	6.18
82	040501015005	临时导流软管DN250	1. 材质及规格: 临时导流软管DN250 2. 铺设方式: 明敷 3. 备注: 周转材, 已考虑安拆费用	m	1	10.50	9.98
83	040501015006	临时导流软管DN300	1. 材质及规格: 临时导流软管DN300 2. 铺设方式: 明敷 3. 备注: 周转材, 已考虑安拆费用	m	1	15.70	14.92
84	040501015007	塑料管DN70	1. 材质: PVC或HDPE塑料管 2. 铺设方式: 明敷 3. 备注: 周转材, 已考虑安拆费用	m	1	13.25	12.59

# 清疏服务项目常用清单库

名称：清疏服务项目常用清单库

第 23 页 共 43 页

序号	项目编码	项目名称	项目特征描述	计量单位	工程量	下浮前综合单价(元)	下浮5%后综合单价(元)
85	040501015008	塑料管DN100	1. 材质及规格:PVC或HDPE塑料管 2. 铺设方式:明敷 3. 备注:周转材, 已考虑安拆费用	m	1	17.81	16.92
86	040501015009	塑料管DN150	1. 材质及规格:PVC或HDPE塑料管 2. 铺设方式:明敷 3. 备注:周转材, 已考虑安拆费用	m	1	25.58	24.30
87	040501015010	塑料管DN200	1. 材质及规格:PVC或HDPE塑料管 2. 铺设方式:明敷 3. 备注:周转材, 已考虑安拆费用	m	1	31.17	29.61
88	040501015011	塑料管DN250	1. 材质及规格:PVC或HDPE塑料管 2. 铺设方式:明敷 3. 备注:周转材, 已考虑安拆费用	m	1	36.37	34.55
89	040501015012	塑料管DN300	1. 材质及规格:PVC或HDPE塑料管 2. 铺设方式:明敷 3. 备注:周转材, 已考虑安拆费用	m	1	42.19	40.08
90	040501015013	钢管DN70	1. 材质:钢管 2. 铺设方式:明敷 3. 备注:周转材, 已考虑安拆费用	m	1	21.16	20.10
91	040501015014	钢管DN100	1. 材质及规格:钢管 2. 铺设方式:明敷 3. 备注:周转材, 已考虑安拆费用	m	1	30.30	28.79
92	040501015015	钢管DN150	1. 材质及规格:钢管 2. 铺设方式:明敷 3. 备注:周转材, 已考虑安拆费用	m	1	43.27	41.11
93	040501015016	钢管DN200	1. 材质及规格:钢管 2. 铺设方式:明敷 3. 备注:周转材, 已考虑安拆费用	m	1	63.46	60.29
94	040501015017	钢管DN250	1. 材质及规格:钢管 2. 铺设方式:明敷 3. 备注:周转材, 已考虑安拆费用	m	1	84.26	80.05

# 清 疏 服 务 项 目 常 用 清 单 库

名称：清疏服务项目常用清单库

第 24 页 共 43 页

序号	项目编码	项目名称	项目特征描述	计量单位	工程量	下浮前综合单价(元)	下浮5%后综合单价(元)
95	040501015018	钢管DN300	1. 材质及规格: 钢管 2. 铺设方式: 明敷 3. 备注: 周转材, 已考虑安拆费用	m	1	110.56	105.03
		三、各类井、管道清疏					
		3.1 各类井、雨水口清疏					
96	040501001125	雨水检查井(包括合流)	1. 名称: 雨水检查井(包括合流) 清淤 2. 工作内容: ①启闭井盖, 强制通风, 有毒气体检测; ②清捞井内淤泥、杂物、建筑垃圾、生活垃圾等, 洗刷井壁、井环盖, 清理场地等; ③淤泥、弃渣外运 3. 污泥、弃渣外运运距: 服务单位综合考虑	座	1	75.83	72.04
97	040501001126	平入式进水井、雨水口	1. 名称: 平入式进水井、雨水口 2. 工作内容: ①启闭井盖, 强制通风, 有毒气体检测; ②清捞井内淤泥、杂物、建筑垃圾、生活垃圾等, 洗刷井壁、井环盖, 清理场地等; ③淤泥、弃渣外运 3. 污泥、弃渣外运运距: 服务单位综合考虑	座	1	26.41	25.09
98	040501001127	侧入式进水井	1. 名称: 侧入式进水井清淤 2. 工作内容: ①启闭井盖, 强制通风, 有毒气体检测; ②清捞井内淤泥、杂物、建筑垃圾、生活垃圾等, 洗刷井壁、井环盖, 清理场地等; ③淤泥、弃渣外运 3. 污泥、弃渣外运运距: 服务单位综合考虑	座	1	29.09	27.64

# 清 疏 服 务 项 目 常 用 清 单 库

名称：清疏服务项目常用清单库

第 25 页 共 43 页

序号	项目编码	项目名称	项目特征描述	计量单位	工程量	下浮前综合单价(元)	下浮5%后综合单价(元)
99	040501001001	污水检查井、内衬井清淤	1. 名称:污水检查井、内衬井清淤 2. 工作内容: ①启闭井盖, 强制通风, 有毒气体检测; ②清捞井内淤泥、杂物、建筑垃圾、生活垃圾等, 洗刷井壁、井环盖, 清理场地等; ③淤泥、弃渣外运 3. 污泥、弃渣外运运距: 服务单位综合考虑	座	1	130.11	123.60
100	040501001002	沉砂井、截流井清淤	1. 名称:沉砂井、截流井清淤 2. 工作内容: ①启闭井盖, 强制通风, 有毒气体检测; ②清捞井内淤泥、杂物、建筑垃圾、生活垃圾等, 洗刷井壁、井环盖, 清理场地等; ④淤泥、弃渣外运 3. 污泥、弃渣外运运距: 服务单位综合考虑	座	1	151.64	144.06
		3.2管道养护性清疏, 淤积1/2(含)以下					
101	040501001128	小型雨水管道疏通	1. 名称:小型雨水管道疏通 2. 管径(mm): $\phi < 600$ , 淤积1/2(含)以下 3. 工作内容: ①启闭井盖, 强制通风, 有毒气体检测; ②清洗井环井壁上的杂物垃圾, 清理管内淤泥、建筑垃圾、生活垃圾, 清理场地等; ③淤泥、弃渣外运 4. 污泥、弃渣外运运距: 服务单位综合考虑	m	1	6.46	6.14

# 清疏服务项目常用清单库

名称：清疏服务项目常用清单库

第 26 页 共 43 页

序号	项目编码	项目名称	项目特征描述	计量单位	工程量	下浮前综合单价(元)	下浮5%后综合单价(元)
102	040501001129	中型雨水管道疏通	1. 名称: 中型雨水管道疏通 2. 管径 (mm): $600 \leq \phi < 1000$ , 淤积1/2 (含) 以下 3. 工作内容: ①启闭井盖, 强制通风, 有毒气体检测; ②清洗井环井壁上的杂物垃圾, 清理管内淤泥、建筑垃圾、生活垃圾, 清理场地等; ③淤泥、弃渣外运 4. 污泥、弃渣外运运距: 服务单位综合考虑	m	1	20.92	19.87
103	040501001130	大型雨水管道疏通	1. 名称: 大型雨水管道疏通 2. 管径 (mm): $1000 \leq \phi < 1500$ , 淤积1/2 (含) 以下 3. 工作内容: ①启闭井盖, 强制通风, 有毒气体检测; ②清洗井环井壁上的杂物垃圾, 清理管内淤泥、建筑垃圾、生活垃圾, 清理场地等; ③淤泥、弃渣外运 4. 污泥、弃渣外运运距: 服务单位综合考虑	m	1	58.04	55.14
104	040501001131	特大型雨水管道疏通	1. 名称: 特大型雨水管道疏通 2. 管径 (mm): $\phi \geq 1500$ , 淤积1/2 (含) 以下 3. 工作内容: ①启闭井盖, 强制通风, 有毒气体检测; ②清洗井环井壁上的杂物垃圾, 清理管内淤泥、建筑垃圾、生活垃圾等; ③淤泥、弃渣外运 4. 污泥、弃渣外运运距: 服务单位综合考虑	m	1	113.40	107.73

# 清疏服务项目常用清单库

名称：清疏服务项目常用清单库

第 27 页 共 43 页

序号	项目编码	项目名称	项目特征描述	计量单位	工程量	下浮前综合单价(元)	下浮5%后综合单价(元)
105	040501001003	小型污水管道疏通	1. 名称:小型污水管道疏通 2. 管径 (mm) : $\phi < 600$ , 淤积1/2 (含) 以下 3. 工作内容: ①启闭井盖, 强制通风, 有毒气体检测; ②清洗井环井壁上的杂物垃圾, 清理管内淤泥、建筑垃圾、生活垃圾, 清理场地等; ③淤泥、弃渣外运 4. 污泥、弃渣外运运距: 服务单位综合考虑	m	1	7.86	7.47
106	040501001004	中型污水管道疏通	1. 名称:中型污水管道疏通 2. 管径 (mm) : $600 \leq \phi < 1000$ , 淤积1/2 (含) 以下 3. 工作内容: ①启闭井盖, 强制通风, 有毒气体检测; ②清洗井环井壁上的杂物垃圾, 清理管内淤泥、建筑垃圾、生活垃圾, 清理场地等; ③淤泥、弃渣外运 4. 污泥、弃渣外运运距: 服务单位综合考虑	m	1	19.65	18.67
107	040501001005	大型污水管道疏通	1. 名称:大型污水管道疏通 2. 管径 (mm) : $1000 \leq \phi < 1500$ , 淤积1/2 (含) 以下 3. 工作内容: ①启闭井盖, 强制通风, 有毒气体检测; ②清洗井环井壁上的杂物垃圾, 清理管内淤泥、建筑垃圾、生活垃圾, 清理场地等; ③淤泥、弃渣外运 4. 污泥、弃渣外运运距: 服务单位综合考虑	m	1	58.04	55.14

# 清 疏 服 务 项 目 常 用 清 单 库

名称：清疏服务项目常用清单库

第 28 页 共 43 页

序号	项目编码	项目名称	项目特征描述	计量单位	工程量	下浮前综合单价(元)	下浮5%后综合单价(元)
108	040501001006	特大型污水管道疏通	1. 名称:特大型污水管道疏通 2. 管径(mm): $\phi \geq 1500$ , 淤积1/2(含)以下 3. 工作内容:①启闭井盖,强制通风,有毒气体检测;②清洗井环井壁上的杂物垃圾,清理管内淤泥、建筑垃圾、生活垃圾等;③淤泥、弃渣外运 4. 污泥、弃渣外运运距:服务单位综合考虑	m	1	113.40	107.73
		3.3管道养护性清疏,淤积1/2(不含)~3/4(含)以下					
109	040501001139	小型雨水管道疏通	1. 名称:小型雨水管道疏通 2. 管径(mm): $\phi < 600$ , 淤积1/2(不含)~3/4(含)以下 3. 工作内容:①启闭井盖,强制通风,有毒气体检测;②清洗井环井壁上的杂物垃圾,清理管内淤泥、建筑垃圾、生活垃圾,清理场地等;③淤泥、弃渣外运 4. 污泥、弃渣外运运距:服务单位综合考虑	m	1	9.69	9.21
110	040501001140	中型雨水管道疏通	1. 名称:中型雨水管道疏通 2. 管径(mm): $600 \leq \phi < 1000$ , 淤积1/2(不含)~3/4(含)以下 3. 工作内容:①启闭井盖,强制通风,有毒气体检测;②清洗井环井壁上的杂物垃圾,清理管内淤泥、建筑垃圾、生活垃圾,清理场地等;③淤泥、弃渣外运 4. 污泥、弃渣外运运距:服务单位综合考虑	m	1	31.38	29.81

# 清 疏 服 务 项 目 常 用 清 单 库

名称：清疏服务项目常用清单库

第 29 页 共 43 页

序号	项目编码	项目名称	项目特征描述	计量单位	工程量	下浮前综合单价(元)	下浮5%后综合单价(元)
111	040501001141	大型雨水管道疏通	1. 名称:大型雨水管道疏通 2. 管径 (mm) : $1000 \leq \phi < 1500$ , 淤积 $1/2$ (不含) $\sim 3/4$ (含) 以下 3. 工作内容: ①启闭井盖, 强制通风, 有毒气体检测; ②清洗井环井壁上的杂物垃圾, 清理管内淤泥、建筑垃圾、生活垃圾, 清理场地等; ③淤泥、弃渣外运 4. 污泥、弃渣外运运距: 服务单位综合考虑	m	1	87.06	82.71
112	040501001142	特大型雨水管道疏通	1. 名称:特大型雨水管道疏通 2. 管径 (mm) : $\phi \geq 1500$ , 淤积 $1/2$ (不含) $\sim 3/4$ (含) 以下 3. 工作内容: ①启闭井盖, 强制通风, 有毒气体检测; ②清洗井环井壁上的杂物垃圾, 清理管内淤泥、建筑垃圾、生活垃圾等; ③淤泥、弃渣外运 4. 污泥、弃渣外运运距: 服务单位综合考虑	m	1	170.10	161.60
113	040501001143	小型污水管道疏通	1. 名称:小型污水管道疏通 2. 管径 (mm) : $\phi < 600$ , 淤积 $1/2$ (不含) $\sim 3/4$ (含) 以下 3. 工作内容: ①启闭井盖, 强制通风, 有毒气体检测; ②清洗井环井壁上的杂物垃圾, 清理管内淤泥、建筑垃圾、生活垃圾, 清理场地等; ③淤泥、弃渣外运 4. 污泥、弃渣外运运距: 服务单位综合考虑	m	1	11.79	11.20



# 清 疏 服 务 项 目 常 用 清 单 库

名称：清疏服务项目常用清单库

第 30 页 共 43 页

序号	项目编码	项目名称	项目特征描述	计量单位	工程量	下浮前综合单价(元)	下浮5%后综合单价(元)
114	040501001144	中型污水管道疏通	1. 名称: 中型污水管道疏通 2. 管径 (mm): $600 \leq \phi < 1000$ , 淤积 $1/2$ (不含) ~ $3/4$ (含) 以下 3. 工作内容: ①启闭井盖, 强制通风, 有毒气体检测; ②清洗井环井壁上的杂物垃圾, 清理管内淤泥、建筑垃圾、生活垃圾, 清理场地等; ③淤泥、弃渣外运 4. 污泥、弃渣外运运距: 服务单位综合考虑	m	1	29.48	28.01
115	040501001145	大型污水管道疏通	1. 名称: 大型污水管道疏通 2. 管径 (mm): $1000 \leq \phi < 1500$ , 淤积 $1/2$ (不含) ~ $3/4$ (含) 以下 3. 工作内容: ①启闭井盖, 强制通风, 有毒气体检测; ②清洗井环井壁上的杂物垃圾, 清理管内淤泥、建筑垃圾、生活垃圾, 清理场地等; ③淤泥、弃渣外运 4. 污泥、弃渣外运运距: 服务单位综合考虑	m	1	87.06	82.71
116	040501001146	特大型污水管道疏通	1. 名称: 特大型污水管道疏通 2. 管径 (mm): $\phi \geq 1500$ , 淤积 $1/2$ (不含) ~ $3/4$ (含) 以下 3. 工作内容: ①启闭井盖, 强制通风, 有毒气体检测; ②清洗井环井壁上的杂物垃圾, 清理管内淤泥、建筑垃圾、生活垃圾等; ③淤泥、弃渣外运 4. 污泥、弃渣外运运距: 服务单位综合考虑	m	1	170.10	161.60
		3.4管道非养护性清疏, 淤积 $3/4$ (不含) 以上					

# 清 疏 服 务 项 目 常 用 清 单 库

名称：清疏服务项目常用清单库

第 31 页 共 43 页

序号	项目编码	项目名称	项目特征描述	计量单位	工程量	下浮前综合单价(元)	下浮5%后综合单价(元)
117	040501001113	机械清疏管道	1. 名称:机械清疏管道 2. 适用范围:管径800mm(不含)以下,淤积3/4(不含)以上管道清疏 3. 工作内容:①启闭井盖,强制通风,有毒气体检测;②清洗井环井壁上的杂物垃圾,机械清理管内淤泥、建筑垃圾、生活垃圾,清理场地等;③淤泥、弃渣外运 4. 污泥、弃渣外运运距:服务单位综合考虑	m3	1	397.90	378.01
118	040501001114	人机配合清疏管道	1. 名称:人机配合清疏管道 2. 适用范围:管径800mm(含)以上,淤积3/4(不含)以上管道清疏 3. 工作内容:①启闭井盖,强制通风,有毒气体检测;②清洗井环井壁上的杂物垃圾,人工配合清理管内淤泥、建筑垃圾、生活垃圾,清理场地等;③淤泥、弃渣外运 4. 污泥、弃渣外运运距:服务单位综合考虑	m3	1	393.23	373.57
119	040501001115	人工清疏管道	1. 名称:人工清疏管道 2. 适用范围:管径800mm(含)以上,淤积3/4(不含)以上管道清疏 3. 工作内容:①启闭井盖,强制通风,有毒气体检测;②清洗井环井壁上的杂物垃圾,人工清理管内淤泥、建筑垃圾、生活垃圾等(已含人工运淤泥、弃渣到井位置相应费用,服务单位综合考虑);③淤泥、弃渣外运 4. 污泥、弃渣外运运距:服务单位综合考虑	m3	1	320.09	304.09
		3.5泵池、倒虹井、顶管工作井及接收井清疏					

# 清疏服务项目常用清单库

名称：清疏服务项目常用清单库

第 32 页 共 43 页

序号	项目编码	项目名称	项目特征描述	计量单位	工程量	下浮前综合单价(元)	下浮5%后综合单价(元)
120	040501001116	人机配合清疏泵坑、倒虹井、顶管工作井、接收井	1. 名称: 人机配合泵池、倒虹井、顶管工作井、接收井等清疏 2. 适用范围: 泵坑、倒虹井、顶管工作井、接收井 3. 工作内容: ①启闭井盖, 强制通风, 有毒气体检测; ②清洗格栅、拍门、闸门、阀门及井壁; ③人机配合清理淤泥、建筑垃圾、生活垃圾, 清捞管井内淤泥和杂物, 清理场地等; ④污泥、弃渣外运 4. 污泥、弃渣外运运距: 服务单位综合考虑 5. 为实际清理淤泥体积, 淤泥含水率不大于90%	m <sup>3</sup>	1	389.46	369.99
121	040501001117	人工清疏泵坑、倒虹井、顶管工作井、接收井	1. 名称: 人工清疏管道 2. 适用范围: 泵坑、倒虹井、顶管工作井、接收井 3. 工作内容: ①启闭井盖, 强制通风, 有毒气体检测; ②清洗格栅、拍门、闸门、阀门及井壁; ③人工清理淤泥、建筑垃圾、生活垃圾, 清捞管井内淤泥和杂物, 清理场地等; ④污泥、弃渣外运 4. 污泥、弃渣外运运距: 服务单位综合考虑 5. 为实际清理淤泥体积, 淤泥含水率不大于90%	m <sup>3</sup>	1	320.09	304.09
		3.6渠箱、暗渠清疏					
122	040501001118	渠箱、暗渠清疏	1. 名称: 渠箱、暗渠清疏 2. 净宽 (mm): B<600 3. 工作内容: ①启闭井盖, 强制通风, 有毒气体检测; ②清洗井环井壁上的杂物垃圾, 清理渠内淤泥、建筑垃圾、生活垃圾, 清理场地等; ③淤泥、弃渣外运 4. 污泥、弃渣外运运距: 服务单位综合考虑	m	1	14.48	13.76

# 清 疏 服 务 项 目 常 用 清 单 库

名称：清疏服务项目常用清单库

第 33 页 共 43 页

序号	项目编码	项目名称	项目特征描述	计量单位	工程量	下浮前综合单价(元)	下浮5%后综合单价(元)
123	040501001119	渠箱、暗渠清疏	1. 名称:渠箱、暗渠清疏 2. 净宽 (mm) :600≤B<1000 3. 工作内容: ①启闭井盖, 强制通风, 有毒气体检测; ②清洗井环井壁上的杂物垃圾, 清理渠内淤泥、建筑垃圾、生活垃圾, 清理场地等; ③淤泥、弃渣外运 4. 污泥、弃渣外运运距: 服务单位综合考虑	m	1	57.92	55.02
124	040501001120	渠箱、暗渠清疏	1. 名称:渠箱、暗渠清疏 2. 净宽 (mm) :1000≤B<2000 3. 工作内容: ①启闭井盖, 强制通风, 有毒气体检测; ②清洗井环井壁上的杂物垃圾, 清理渠内淤泥、建筑垃圾、生活垃圾, 清理场地等; ③淤泥、弃渣外运 4. 污泥、弃渣外运运距: 服务单位综合考虑	m	1	65.94	62.64
125	040501001121	渠箱、暗渠清疏	1. 名称:渠箱、暗渠清疏 2. 净宽 (mm) :2000≤B<3000 3. 工作内容: ①启闭井盖, 强制通风, 有毒气体检测; ②清洗井环井壁上的杂物垃圾, 清理渠内淤泥、建筑垃圾、生活垃圾, 清理场地等; ③淤泥、弃渣外运 4. 污泥、弃渣外运运距: 服务单位综合考虑	m	1	165.97	157.67

# 清疏服务项目常用清单库

名称：清疏服务项目常用清单库

第 34 页 共 43 页

序号	项目编码	项目名称	项目特征描述	计量单位	工程量	下浮前综合单价(元)	下浮5%后综合单价(元)
126	040501001122	渠箱、暗渠清疏	1. 名称:渠箱、暗渠清疏 2. 净宽 (mm) :3000≤B<4000 3. 工作内容: ①启闭井盖, 强制通风, 有毒气体检测; ②清洗井环井壁上的杂物垃圾, 清理渠内淤泥、建筑垃圾、生活垃圾, 清理场地等; ③淤泥、弃渣外运 4. 污泥、弃渣外运运距: 服务单位综合考虑	m	1	255.94	243.14
127	040501001123	渠箱、暗渠清疏	1. 名称:渠箱、暗渠清疏 2. 净宽 (mm) :4000≤B<5000 3. 工作内容: ①启闭井盖, 强制通风, 有毒气体检测; ②清洗井环井壁上的杂物垃圾, 清理渠内淤泥、建筑垃圾、生活垃圾, 清理场地等; ③淤泥、弃渣外运 4. 污泥、弃渣外运运距: 服务单位综合考虑	m	1	330.26	313.75
128	040501001124	渠箱、暗渠清疏	1. 名称:渠箱、暗渠清疏 2. 净宽 (mm) :5000≤B<6000 3. 工作内容: ①启闭井盖, 强制通风, 有毒气体检测; ②清洗井环井壁上的杂物垃圾, 清理渠内淤泥、建筑垃圾、生活垃圾等; ③淤泥、弃渣外运 4. 污泥、弃渣外运运距: 服务单位综合考虑	m	1	410.29	389.78
		3.7管道结垢物清除(硬化砂、水泥等)					
129	040501001008	管道结垢物清除(硬化砂、水泥等) DN300 (1/2(含)以下)	1. 名称:管道固结物清除(硬化砂、水泥等) DN300 2. 工作内容: ①启闭井盖, 强制通风, 有毒气体检测; ②凿除固结物、清捞淤泥和杂物; ③污泥、弃渣运至场内堆放地点, 清理场地等	m	1	101.68	96.60

# 清疏服务项目常用清单库

名称：清疏服务项目常用清单库

第 35 页 共 43 页

序号	项目编码	项目名称	项目特征描述	计量单位	工程量	下浮前综合单价(元)	下浮5%后综合单价(元)
130	040501001068	管道结垢物清除(硬化砂、水泥等)DN400(1/2(含)以下)	1.名称:管道固结物清除(硬化砂、水泥等)DN400 2.工作内容:①启闭井盖,强制通风,有毒气体检测;②凿除固结物、清捞淤泥和杂物;③污泥、弃渣运至场内堆放地点,清理场地等	m	1	112.12	106.51
131	040501001069	管道结垢物清除(硬化砂、水泥等)DN500(1/2(含)以下)	1.名称:管道固结物清除(硬化砂、水泥等)DN500 2.工作内容:①启闭井盖,强制通风,有毒气体检测;②凿除固结物、清捞淤泥和杂物;③污泥、弃渣运至场内堆放地点,清理场地等	m	1	122.58	116.45
132	040501001070	管道结垢物清除(硬化砂、水泥等)DN600~DN700(1/2(含)以下)	1.名称:管道固结物清除(硬化砂、水泥等)DN600、DN700 2.工作内容:①启闭井盖,强制通风,有毒气体检测;②凿除固结物、清捞淤泥和杂物;③污泥、弃渣运至场内堆放地点,清理场地等	m	1	148.45	141.03
133	040501001147	管道结垢物清除(硬化砂、水泥等)DN300(1/2(不含)以上)	1.名称:管道固结物清除(硬化砂、水泥等)DN300 2.工作内容:①启闭井盖,强制通风,有毒气体检测;②凿除固结物、清捞淤泥和杂物;③污泥、弃渣运至场内堆放地点,清理场地等	m	1	203.35	193.18
134	040501001148	管道结垢物清除(硬化砂、水泥等)DN400(1/2(不含)以上)	1.名称:管道固结物清除(硬化砂、水泥等)DN400 2.工作内容:①启闭井盖,强制通风,有毒气体检测;②凿除固结物、清捞淤泥和杂物;③污泥、弃渣运至场内堆放地点,清理场地等	m	1	224.24	213.03

# 清疏服务项目常用清单库

名称：清疏服务项目常用清单库

第 36 页 共 43 页

序号	项目编码	项目名称	项目特征描述	计量单位	工程量	下浮前综合单价(元)	下浮5%后综合单价(元)
135	040501001149	管道结垢物清除(硬化砂、水泥等)DN500(1/2(不含)以上)	1.名称:管道固结物清除(硬化砂、水泥等)DN500 2.工作内容:①启闭井盖,强制通风,有毒气体检测;②凿除固结物、清捞淤泥和杂物;③污泥、弃渣运至场内堆放地点,清理场地等	m	1	245.15	232.89
136	040501001150	管道结垢物清除(硬化砂、水泥等)DN600~DN700(1/2(不含)以上)	1.名称:管道固结物清除(硬化砂、水泥等)DN600、DN700 2.工作内容:①启闭井盖,强制通风,有毒气体检测;②凿除固结物、清捞淤泥和杂物;③污泥、弃渣运至场内堆放地点,清理场地等	m	1	296.90	282.06
137	040501001071	管道结垢物(硬化砂、水泥等)外运	1.名称:管道固结物(硬化砂、水泥等)外运 2.硬化砂、油脂、水泥等弃渣外运运距:服务单位综合考虑	m <sup>3</sup>	1	90.35	85.83
		3.8管道油脂清除					
138	040501001193	管道油脂清除DN300(1/2(含)以下)	1.名称:管道油脂清除 2.工作内容:①启闭井盖、强制通风、有毒气体检测;②清洗井环井壁上的杂物垃圾、清除管内井内的油脂、人工配合清除垃圾、油脂并堆放在场内指定地点;③清洗保养机具、清理现场 3.油脂及垃圾运距:服务单位自行考虑	m	1	47.00	44.65
139	040501001194	管道油脂清除DN300(1/2(不含)以上)	1.名称:管道油脂清除 2.工作内容:①启闭井盖、强制通风、有毒气体检测;②清洗井环井壁上的杂物垃圾、清除管内井内的油脂、人工配合清除垃圾、油脂并堆放在场内指定地点;③清洗保养机具、清理现场 3.油脂及垃圾运距:服务单位自行考虑	m	1	69.69	66.21

# 清 疏 服 务 项 目 常 用 清 单 库

名称：清疏服务项目常用清单库

第 37 页 共 43 页

序号	项目编码	项目名称	项目特征描述	计量单位	工程量	下浮前综合单价(元)	下浮5%后综合单价(元)
140	040501001195	管道油脂清除DN600 (1/2 (含) 以下)	1. 名称:管道油脂清除 2. 工作内容: ①启闭井盖、强制通风、有毒气体检测 ; ②清洗井环井壁上的杂物垃圾、清除管内井内的油脂、人工配合清除垃圾、油脂并堆放在场内指定地点; ③清洗保养机具、清理现场 3. 油脂及垃圾运距: 服务单位自行考虑	m	1	65.96	62.66
141	040501001196	管道油脂清除DN600 (1/2 (不含) 以上)	1. 名称:管道油脂清除 2. 工作内容: ①启闭井盖、强制通风、有毒气体检测 ; ②清洗井环井壁上的杂物垃圾、清除管内井内的油脂、人工配合清除垃圾、油脂并堆放在场内指定地点; ③清洗保养机具、清理现场 3. 油脂及垃圾运距: 服务单位自行考虑	m	1	98.07	93.17
142	040501001197	管道油脂清除DN900 (1/2 (含) 以下)	1. 名称:管道油脂清除 2. 工作内容: ①启闭井盖、强制通风、有毒气体检测 ; ②清洗井环井壁上的杂物垃圾、清除管内井内的油脂、人工配合清除垃圾、油脂并堆放在场内指定地点; ③清洗保养机具、清理现场 3. 油脂及垃圾运距: 服务单位自行考虑	m	1	94.95	90.20
143	040501001199	管道油脂清除DN900 (1/2 (不含) 以上)	1. 名称:管道油脂清除 2. 工作内容: ①启闭井盖、强制通风、有毒气体检测 ; ②清洗井环井壁上的杂物垃圾、清除管内井内的油脂、人工配合清除垃圾、油脂并堆放在场内指定地点; ③清洗保养机具、清理现场 3. 油脂及垃圾运距: 服务单位自行考虑	m	1	136.10	129.29



# 清疏服务项目常用清单库

名称：清疏服务项目常用清单库

第 38 页 共 43 页

序号	项目编码	项目名称	项目特征描述	计量单位	工程量	下浮前综合单价(元)	下浮5%后综合单价(元)
144	040501001200	管道油脂清除DN1200 (1/2 (不含) 以上)	1. 名称:管道油脂清除 2. 工作内容: ①启闭井盖、强制通风、有毒气体检测 ; ②清洗井环井壁上的杂物垃圾、清除管内井内的油脂、人工配合清除垃圾、油脂并堆放在场内指定地点; ③清洗保养机具、清理现场 3. 油脂及垃圾运距: 服务单位自行考虑	m	1	199.54	189.56
145	040501001198	管道油脂清除DN1200 (1/2 (不含) 以上)	1. 名称:管道油脂清除 2. 工作内容: ①启闭井盖、强制通风、有毒气体检测 ; ②清洗井环井壁上的杂物垃圾、清除管内井内的油脂、人工配合清除垃圾、油脂并堆放在场内指定地点; ③清洗保养机具、清理现场 3. 油脂及垃圾运距: 服务单位自行考虑	m	1	316.52	300.69
		四、潜水员及潜水班组					
146	040501001060	潜水员	1. 名称:潜水员(1人)	工日	1	2416.97	2296.12
147	040501001061	潜水班组	1. 名称:潜水班组 2. .潜水员两名、潜水配合工一名, 潜水项目负责人一名	台班	1	5890.92	5596.37
		五、特种车台班					
148	041106001001	抓斗车	1. 名称:抓斗车 2. 台班费包括淤泥、弃渣清理运外、有毒气体检测、1名司机及不低于2名工人等费用, 不包括封堵、抽水费用	台班	1	4552.66	4325.03
149	041106001002	高压冲洗车	1. 名称:高压冲洗车 2. 规格:罐体容积>6m3 3. 台班费包括淤泥、弃渣清理运外、有毒气体检测、1名司机及不低于2名工人等费用, 不包括封堵、抽水费用	台班	1	3710.83	3525.29

# 清疏服务项目常用清单库

名称：清疏服务项目常用清单库

第 39 页 共 43 页

序号	项目编码	项目名称	项目特征描述	计量单位	工程量	下浮前综合单价(元)	下浮5%后综合单价(元)
150	041106001003	高压冲洗车	1. 名称: 高压冲洗车 2. 规格: 罐体容积≤6m <sup>3</sup> 3. 台班费包括淤泥、弃渣清理运外、有毒气体检测、1名司机及不低于2名工人等费用, 不包括封堵、抽水费用	台班	1	3286.47	3122.15
151	041106001004	吸污车	1. 名称: 吸污车 2. 规格: 罐体容积>10m <sup>3</sup> 3. 台班费包括淤泥、弃渣清理运外、有毒气体检测、1名司机及不低于2名工人等费用, 不包括封堵、抽水费用	台班	1	4607.68	4377.30
152	041106001005	吸污车	1. 名称: 吸污车 2. 规格: 罐体容积≤10m <sup>3</sup> 3. 台班费包括淤泥、弃渣清理运外、有毒气体检测、1名司机及不低于2名工人等费用, 不包括封堵、抽水费用	台班	1	3901.15	3706.09
153	041106001006	冲吸一体车	1. 名称: 冲吸一体车 2. 规格: 罐体容积>10m <sup>3</sup> 3. 台班费包括淤泥、弃渣清理运外、有毒气体检测、1名司机及不低于2名工人等费用, 不包括封堵、抽水费用	台班	1	5959.63	5661.65
154	041106001007	冲吸一体车	1. 名称: 冲吸一体车 2. 规格: 罐体容积≤10m <sup>3</sup> 3. 台班费包括淤泥、弃渣清理运外、有毒气体检测、1名司机及不低于2名工人等费用, 不包括封堵、抽水费用	台班	1	4390.83	4171.29
155	041106001130	高压冲洗车(仅适用于单独井壁冲洗发生的费用)	1. 名称: 高压冲洗车(仅适用于单独井壁冲洗发生的费用) 2. 规格: >5t 2. 水压要求: 达到冲洗效果要求 3. 台班费包括开闭井盖、防坠网拆装, 配置1工人及1司机等费用。	台班	1	1379.68	1310.70
		六、特殊情况下发生另外签证的工人工日					

# 清疏服务项目常用清单库

名称：清疏服务项目常用清单库

第 40 页 共 43 页

序号	项目编码	项目名称	项目特征描述	计量单位	工程量	下浮前综合单价(元)	下浮5%后综合单价(元)
156	040501001062	非有限空间作业人员(普通工人、值守人员等)	1.名称:非有限空间作业人员(普通工人、值守人员等)1人	工日	1	351.05	333.50
157	040501001063	有限空间作业人员	1.名称:有限空间作业人员1人	工日	1	531.57	504.99
		七、特殊情况下发生另外签证的设备台班					
158	040501001153	叉式起重机(3t)	1.名称:叉式起重机 2.起重质量:3(t)	台班	1	720.75	684.71
159	040501001154	叉式起重机(5t)	1.名称:叉式起重机 2.起重质量:5(t)	台班	1	722.82	686.68
160	040501001155	叉式起重机(6t)	1.名称:叉式起重机 2.起重质量:6(t)	台班	1	780.30	741.29
161	040501001156	叉式起重机(10t)	1.名称:叉式起重机 2.起重质量:10(t)	台班	1	1106.21	1050.90
162	040501001157	履带式起重机(5t)	1.名称:履带式起重机 2.起重质量:5(t)	台班	1	849.37	806.90
163	040501001158	履带式起重机(10t)	1.名称:履带式起重机 2.起重质量:10(t)	台班	1	1023.20	972.04
164	040501001159	履带式起重机(15t)	1.名称:履带式起重机 2.起重质量:15(t)	台班	1	1198.01	1138.11
165	040501001160	汽车式起重机(8t)	1.名称:汽车式起重机 2.起重质量:8(t)	台班	1	1142.62	1085.49
166	040501001161	汽车式起重机(10t)	1.名称:汽车式起重机 2.起重质量:10(t)	台班	1	1247.16	1184.80
167	040501001162	汽车式起重机(12t)	1.名称:汽车式起重机 2.起重质量:12(t)	台班	1	1282.63	1218.50
168	040501001163	履带式单斗液压挖掘机(斗容量0.3m <sup>3</sup> )	1.名称:履带式单斗液压挖掘机 2.斗容量:0.3(m <sup>3</sup> )	台班	1	1028.55	977.12
169	040501001164	履带式单斗液压挖掘机(斗容量0.6m <sup>3</sup> )	1.名称:履带式单斗液压挖掘机 2.斗容量:0.6(m <sup>3</sup> )	台班	1	1330.63	1264.10
170	040501001165	履带式单斗液压挖掘机(斗容量0.8m <sup>3</sup> )	1.名称:履带式单斗液压挖掘机 2.斗容量:0.8(m <sup>3</sup> )	台班	1	1691.82	1607.23
171	040501001166	履带式单斗液压挖掘机(斗容量1m <sup>3</sup> )	1.名称:履带式单斗液压挖掘机 2.斗容量:1(m <sup>3</sup> )	台班	1	1844.07	1751.87
		八、通沟余泥处置					

# 清 疏 服 务 项 目 常 用 清 单 库

名称：清疏服务项目常用清单库

第 41 页 共 43 页

序号	项目编码	项目名称	项目特征描述	计量单位	工程量	下浮前综合单价(元)	下浮5%后综合单价(元)
172	040501001151	通沟余泥处置	1. 名称:通沟余泥处置 2. 通沟污泥物理分筛 3. 分筛尾料处置 4. 提供分筛后的尾料处置渠道溯源证明,包含不限于三联单、五联单	m <sup>3</sup>	1	302.70	287.57
173	040501001152	通沟余泥处置	1. 名称:通沟余泥处置 2. 通沟污泥物理分筛 3. 分筛尾料处置 4. 提供分筛后的尾料处置渠道溯源证明,包含不限于三联单、五联单	t	1	282.90	268.76
174	040501001227	通沟余泥运输每增减1公里(适用于发包人指定处置站投运后)	1. 名称:通沟余泥运输每增减1公里(适用于发包人指定处置站投运后)	m <sup>3</sup>	1	4.62	4.39
		九、管道检测					
175	040501004006	CCTV检测	1. 名称:CCTV检测 2. 出具检测报告不带CMA章及提供视频	m	1	12.50	11.88
176	040501004007	潜望镜检测	1. 名称:潜望镜检测 2. 出具检测报告不带CMA章及提供视频 3. 计算长度标准参照深圳市排水管网内窥检测定额(试行),深水务【2014】111号	m	1	8.00	7.60
177	040501004008	CCTV检测	1. 名称:CCTV检测 2. 出具CMA章检测报告	m	1	23.27	22.11
178	040501004009	潜望镜检测	1. 名称:潜望镜检测 2. 出具CMA章检测报告 3. 计算长度标准参照深圳市排水管网内窥检测定额(试行),深水务【2014】111号	m	1	16.35	15.53
179	040501004010	声纳检测	1. 名称:声纳检测 2. 出具CMA章检测报告	m	1	42.24	40.13
180	040501004011	有毒气体检测	1. 名称:有毒气体检测	次	1	144.67	137.44
		十、钢筋混凝土井盖人工揭盖					
181	040501001067	钢筋混凝土井盖人工揭盖	1. 名称:钢筋混凝土盖板人工揭盖	座	1	31.96	30.36
		十一、井下挡水围堰					

# 清疏服务项目常用清单库

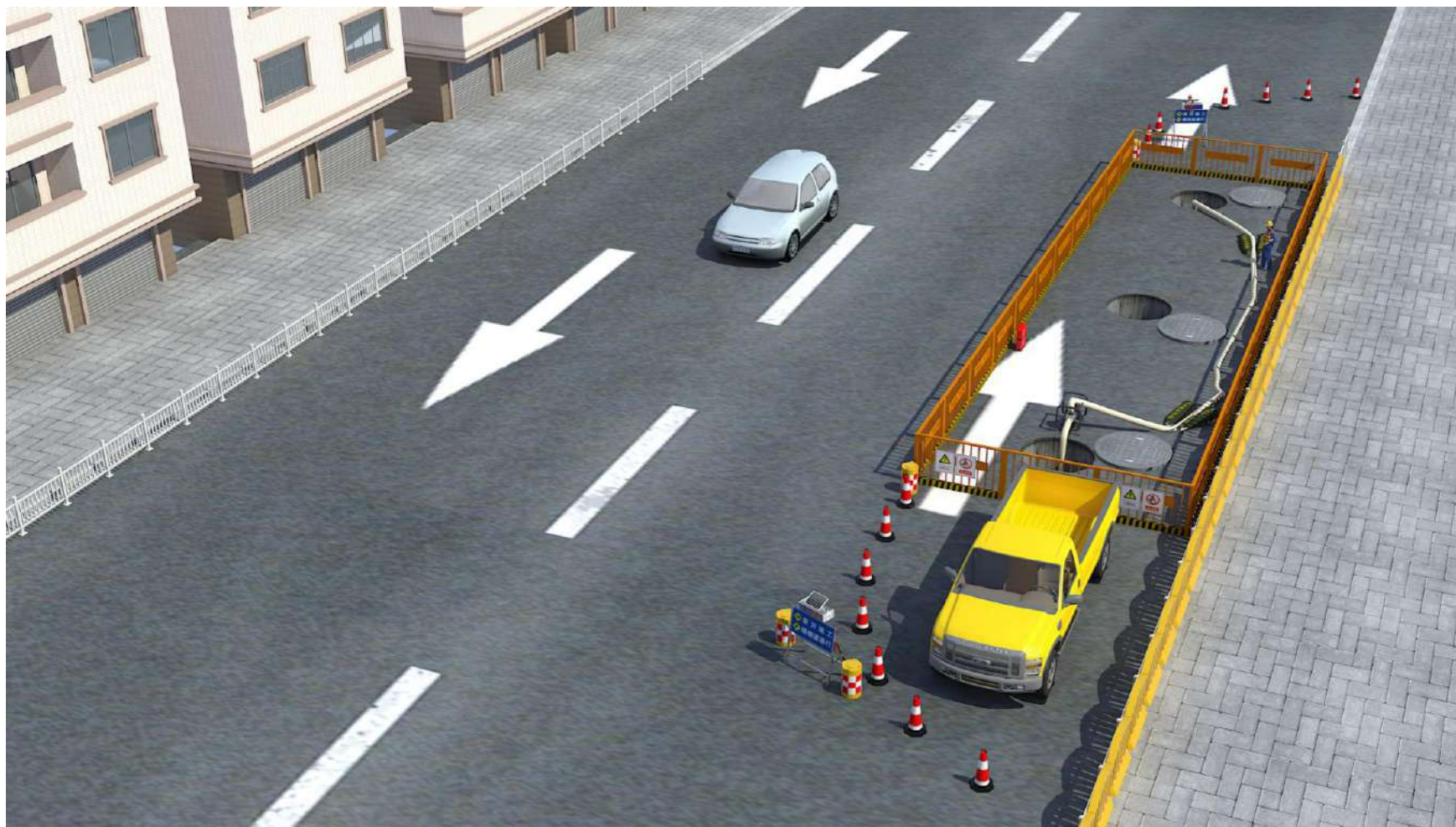
名称：清疏服务项目常用清单库

第 42 页 共 43 页

序号	项目编码	项目名称	项目特征描述	计量单位	工程量	下浮前综合单价(元)	下浮5%后综合单价(元)
182	010401012001	非潜水井下挡水围堰加高	1. 名称:非潜水井下挡水围堰加高 2. 工作内容: 挡水围堰砌筑加高, 启闭井盖、强制通风、有毒气体检测、清理场地等	m3	1	7981.56	7582.48
183	010401012002	非潜水井下挡水围堰拆除	1. 名称:非潜水井下挡水围堰拆除 2. 工作内容: 挡水围堰拆除, 启闭井盖、强制通风、有毒气体检测、清理场地、废渣外运等 3. 弃渣外运运距:服务单位综合考虑	m3	1	4247.39	4035.02
		十二、按实际发生的安全措施项目					
184	040205012005	施工围栏	1. 类型:定型化刚性 防护栏杆 2. 使用周期:7天内 3. 周转材	m	1	11.01	10.46
185	040205012006	施工围栏	1. 类型:定型化刚性 防护栏杆 2. 使用周期:7天外 3. 周转材	m	1	15.72	14.93
186	040205004001	防撞隔离墩	1. 类型:防撞隔离墩 2. 使用周期:7天内 3. 周转材	个	1	20.18	19.17
187	040205004002	防撞隔离墩	1. 类型:防撞隔离墩 2. 使用周期:7天外 3. 周转材	个	1	28.83	27.39
188	040205004005	施工告知牌“前方施工 请绕道通行”	1. 类型:施工告知牌“前方施工 请绕道通行” 2. 使用周期:7天内 3. 周转材	套	1	77.98	74.08
189	040205004006	施工告知牌“前方施工 请绕道通行”	1. 类型:施工告知牌“前方施工 请绕道通行” 2. 使用周期:7天外 3. 周转材	套	1	111.40	105.83
190	040205004007	反光锥	1. 类型:反光锥 2. 使用周期:7天内 3. 周转材	套	1	4.13	3.92
191	040205004008	反光锥	1. 类型:反光锥 2. 使用周期:7天外 3. 周转材	套	1	5.90	5.61

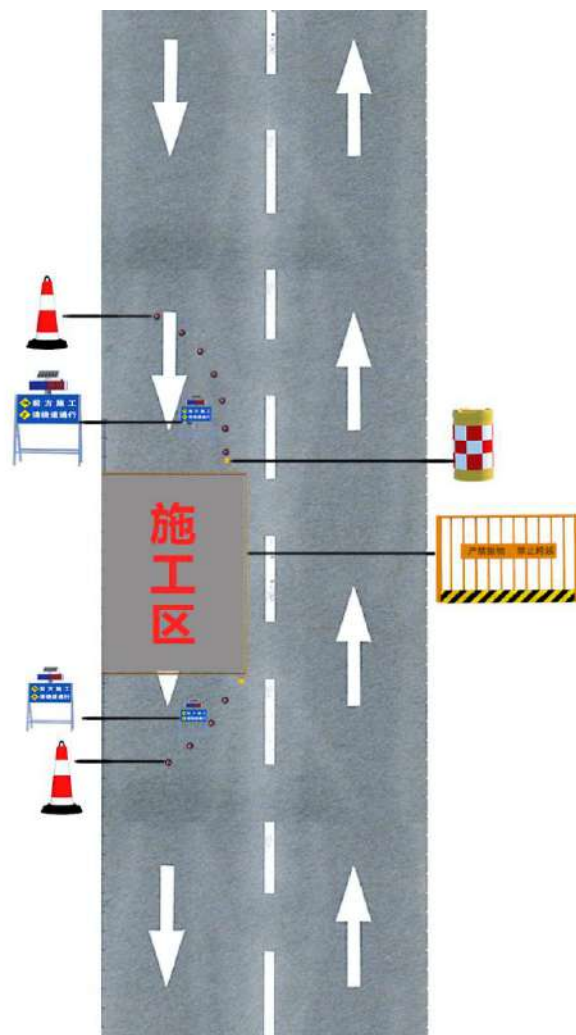


# G 清淤引流导排维修工程



清淤引流导排维修工程标准化示意图（清淤长度<1km）





作业区域外围标准化配置示意图

配置一览表:

配置	图例	材质	尺寸（含颜色）	备注
定型化刚性 防护栏杆		低碳铁丝+喷漆	2000mm×1200mm 黄黑相间	1. 防护栏杆应连续设置，护栏应采用螺栓安装固定。
防撞隔离墩		注水或注沙塑料 防撞桶	高 800mm，直径 600mm	1、设置在围挡拐角处及施工警示牌旁边； 2、结合现场实际，防撞隔离墩可以设置成一排或两排。
“前方施工 禁止通行” 施工告知牌		钢支架+彩钢板面 板+反光膜	1000mm×500mm×1000mm (长×宽×高)	1. 逆行车方向，在施工维修区前方 150m 处设置。 2. 支架应采取防倾倒措施。 3. 施工告知牌提示内容应根据实际情况确定。 4. 在警示区域前方设置相应交通导向牌。

反光锥		橡胶	630mm×340mm×340mm (高×下长×下宽)	1. 施工区间前后设置反光锥。施工告知牌前方设置反光锥; 2. 反光锥桶之间距离应为 3 米, 不宜超过 5 米。
太阳能红蓝爆闪灯		铝板+PC	550mm×265mm×400mm	设置在施工告知牌上方。
安全标志		1.5mm 厚铝板制作, 表面为荧光材质	320mm×400mm	防护围栏上醒目位置设置“注意安全”、“禁止跨越”安全标志。
灭火器箱		购买成品, 铁皮	550mm×340mm×185mm (高×宽×厚)	1. 各作业点均应设置 2 具。 2. 设置必要的防护, 避免暴晒。



清淤引流导排维修工程标准化示意图（清淤长度>1km）

配置一览表:

配置	图例	材质	尺寸（含颜色）	备注
定型化刚性 防护栏杆		低碳铁丝+喷漆	2000mm×1200mm 黄黑相间	1. 防护栏杆应连续设置，护栏应采用螺栓安装固定。
防撞隔离墩		注水或注沙塑料 防撞桶	高 800mm，直径 600mm	1、设置在围挡拐角处及施工警示牌旁边； 2、结合现场实际，防撞隔离墩可以设置成一排或两排。
“前方施工 禁止通行” 施工告知牌		钢支架+彩钢板面 板+反光膜	1000mm×500mm×1000mm (长×宽×高)	1.逆行车方向，在施工维修区前方 150m 处设置。 2.支架应采取防倾倒措施。 3.施工告知牌提示内容应根据实际情况确定。

反光锥		橡胶	630mm×340mm×340mm (高×下长×下宽)	1. 施工区间前后设置反光锥。施工告知牌前方设置反光锥。 2. 反光锥桶之间距离应为3米，不宜超过5米。
太阳能红蓝爆闪灯		铝板+PC	550mm×265mm×400mm	设置在施工告知牌上方。
安全标志		1.5mm 厚铝板制作，表面为荧光材质	320mm×400mm	防护围栏上醒目位置设置“注意安全”、“禁止跨越”“禁止倚靠”安全标志。